



## รายงานสถานการณ์ภัยแล้งและภัยพิบัติ ฉบับที่ 66

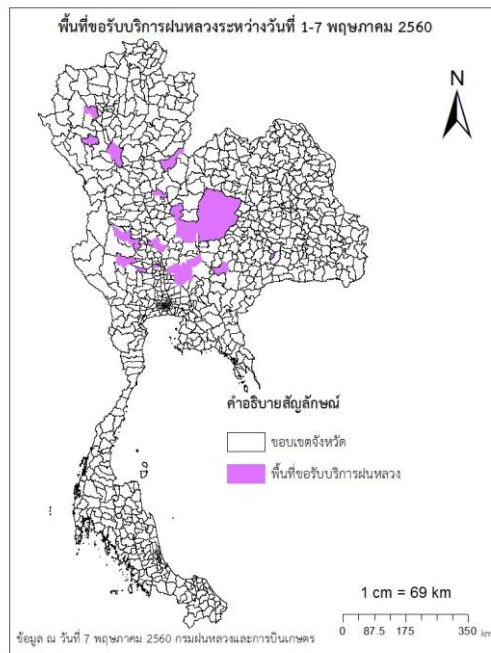
ประจำวันที่ 8 พฤษภาคม 2560

### และผลการปฏิบัติการฝนหลวงประจำวันที่ 7 พฤษภาคม 2560

กลุ่มวิชาการปฏิบัติการฝนหลวง กองปฏิบัติการฝนหลวงกรมฝนหลวงและการบินเกษตร  
royalrainmaking\_academic@hotmail.com

#### ๑ การคาดหมายพื้นที่ประสบภัยแล้ง

จังหวัดที่ได้รับผลกระทบภัยแล้งตามรายงานของกรมป้องกันและบรรเทาสาธารณภัย (ปภ.) ณ วันที่ 7 พฤษภาคม 2560 (เวลา 18.00 น.) จังหวัดสระแก้วได้ประกาศสิ้นสุดสถานการณ์ภัยพิบัติ (ภัยแล้ง) ณ วันที่ 21 เมษายน 2560 ปัจจุบันไม่มีจังหวัดที่ประกาศเขตการให้ความช่วยเหลือผู้ประสบภัยพิบัติ (ภัยแล้ง)



#### ๑ พื้นที่ขอรับบริการฝนหลวง (วันที่ 1 - 7 พฤษภาคม 2560)

ภาค	รายชื่อจังหวัด (อำเภอ) ที่มีผู้ขอรับบริการ	การขอรับบริการฝนหลวง (ครั้ง)
เหนือ	พิจิตร(สากเหล็ก), พิษณุโลก(ชาติตระการ, บางกระทุ่ม), ลำปาง(เถิน), เชียงใหม่(ดอยหล่อ, ดอยเต่า, แม่ว่าง), เพชรบูรณ์ (ชนแดน, บึงสามพัน, วิเชียรบุรี, ศรีเทพ)	14
กลาง	ชัยนาท(มโนรมย์, หนองมะโมง), นครสวรรค์(ตากลิ), สระบุรี(ดอนพุด, บ้านหมอ, พระพุทธบาท, มวกเหล็ก, วังม่วง, วิหารแดง, หนองแค, หนองแซง, หนองโดน, เฉลิมพระเกียรติ, เมืองสระบุรี, เสาไห้, แก่งคอย), สุพรรณบุรี(ดอนเจดีย์, ต่านช้าง), อุทัยธานี (ลานสัก, หนองฉาง), อ่างทอง(แสวงหา)	11
ตะวันออกเฉียงเหนือ	ชัยภูมิ(คอนสวรรค์, คอนสาร, จัตุรัส, ชัยใหญ่, บำเหน็จณรงค์, บ้านเขว้า, บ้านแท่น, ักคีชุมพล, ภูเขียว, หนองบัวระเหว, หนองบัวแดง, เกษตรสมบูรณ์, เทพสถิต, เนินสง่า, เมืองชัยภูมิ, แก้งคร้อ), นครราชสีมา(ปักธงชัย), บุรีรัมย์(ห้วยราช)	3
ตะวันออก	ไม่มีการขอรับบริการ	0
ใต้	ไม่มีการขอรับบริการ	0
รวม	14 จังหวัด (50 อำเภอ)	28



๑ สถานการณ์ปริมาณน้ำเก็บกักในอ่างเก็บน้ำที่สำคัญ

	ความจุของอ่างที่ รนก. <sup>2</sup> (ล้าน ลบ.ม.)	ปริมาณน้ำในอ่างฯ (%)				ปริมาตรน้ำไหลลงอ่างฯ (ล้าน m <sup>3</sup> )	ปริมาตรน้ำไหลลงอ่างฯ สะสม <sup>3</sup> (ล้าน m <sup>3</sup> )	ระดับน้ำ
		4 พ.ค.	5 พ.ค.	6 พ.ค.	7 พ.ค.	7 พ.ค.		
ภาคเหนือ						3.86	834.36	
- ภูมิพล(ตาก)	13,462	42	42	42	41	0.00	134.00	ต่ำกว่า 50%
- สิริกิติ์(อุตรดิตถ์)	9,510	51	51	50	50	2.86	483.88	-
- แม่จัน(เชียงใหม่)	265	33	32	32	32	0.06	6.29	ต่ำกว่า 40%
- แม่กวง(เชียงใหม่)	263	13	13	13	13	0.06	18.63	ต่ำกว่า 20%
- กิวลม(ลำปาง)	106	54	53	53	53	0.08	123.32	-
- กิวคอง(ลำปาง)	170	57	57	57	57	0.00	18.26	-
- แควน้อย(พิษณุโลก)	939	31	30	30	30	0.80	49.98	ต่ำกว่า 40%
ภาคตะวันออกเฉียงเหนือ						3.14	244.13	
- ห้วยหลวง(อุดรธานี)	135	42	42	42	42	0.00	2.63	ต่ำกว่า 50%
- น้ำอูน(สกลนคร)	520	36	36	36	36	0.62	8.46	ต่ำกว่า 40%
- น้ำพุง(สกลนคร)	166	33	33	33	33	0.17	8.23	ต่ำกว่า 40%
- จุฬารัตน์(ชัยภูมิ)	164	49	49	49	49	0.20	11.05	ต่ำกว่า 50%
- อุบลรัตน์(ขอนแก่น)	2,431	44	44	44	44	2.10	117.59	ต่ำกว่า 50%
- ลำปาว(กาฬสินธุ์)	1,980	25	25	25	25	0.00	63.87	ต่ำกว่า 30%
- ลำตะคอง(นครราชสีมา)	314	23	23	23	23	0.00	7.60	ต่ำกว่า 30%
- ลำพระเพลิง(นครราชสีมา)	110	40	40	40	40	0.00	11.51	ต่ำกว่า 50%
- มูลบน(นครราชสีมา)	141	40	40	40	40	0.00	5.46	ต่ำกว่า 50%
- ลำแฉะ(นครราชสีมา)	275	29	28	28	28	0.00	4.85	ต่ำกว่า 30%
- ลำนางรอง(บุรีรัมย์)	121	46	46	46	46	0.04	2.88	ต่ำกว่า 50%
- ลำปลายมาศ(นครราชสีมา)	98	48	48	48	48	0.01	-	ต่ำกว่า 50%
ภาคกลาง						11.29	643.25	
- ป่าสักฯ(ลพบุรี)	960	24	24	23	23	1.58	152.03	ต่ำกว่า 30%
- ทับเสลา(อุทัยธานี)	160	52	51	51	51	0.00	1.49	-
- กระเสียว(สุพรรณบุรี)	240	50	51	51	51	1.21	22.85	-
- ศรีนครินทร์(กาญจนบุรี)	17,745	71	71	71	71	6.98	309.74	-
- วชิราลงกรณ์(กาญจนบุรี)	8,860	48	47	47	47	1.52	157.14	ต่ำกว่า 50%
ภาคตะวันออก						1.12	65.25	
- ชุนด่านฯ(นครนายก)	224	27	27	26	26	0.17	1.84	ต่ำกว่า 30%
- คลองสิียด(ฉะเชิงเทรา)	420	20	20	19	19	0.12	4.64	ต่ำกว่า 20%
- บางพระ(ชลบุรี)	117	58	59	58	58	0.03	13.19	-
- หหนองปลาไหล(ระยอง)	164	60	60	60	60	0.25	33.37	-
- ประแสร์(ระยอง)	248	33	33	33	33	0.33	12.21	ต่ำกว่า 40%
- พระปรัง(สระแก้ว)	97	32	32	32	32	0.00	-	ต่ำกว่า 40%
- ดอกกราย(ระยอง)	71	60	59	59	58	0.22	-	-
- คลองพระพุทธ(จันทบุรี)	70	71	70	70	70	0.01	-	-
ภาคใต้						18.68	1405.12	
- แก่งกระ जान(เพชรบุรี)	710	41	41	41	41	0.71	88.41	ต่ำกว่า 50%

<sup>2</sup>รณก. = ระดับน้ำเก็บกัก,ที่มา: กรมชลประทาน  
ปริมาณน้ำไหลลงอ่างสะสมตั้งแต่วันที่ 1 มกราคม 2560 ถึงปัจจุบัน

	ความจุของ อ่างที่ รนก. <sup>2</sup> (ล้าน ลบ.ม.)	ปริมาณน้ำในอ่างฯ (%)				ปริมาณน้ำ ไหลลงอ่างฯ (ล้าน m <sup>3</sup> )	ปริมาณน้ำ ไหลลงอ่างฯ สะสม <sup>3</sup> (ล้าน m <sup>3</sup> )	ระดับน้ำ
		4 พ.ค.	5 พ.ค.	6 พ.ค.	7 พ.ค.	7 พ.ค.		
- ปราณบุรี(ประจวบคีรีขันธ์)	347	43	43	43	43	0.21	71.30	ต่ำกว่า 50%
- รัชชประภา(สุราษฎร์ธานี)	5,639	78	78	78	78	9.49	444.78	-
- บางกลาง(ยะลา)	1,454	79	79	79	79	8.27	800.63	-

รณก. = ระดับน้ำเก็บกัก ที่มา: กรมชลประทาน

ปริมาณน้ำไหลลงอ่างสะสมตั้งแต่วันที่ 1 มกราคม 2560 ถึงปัจจุบัน

## การพยากรณ์อากาศและสภาพอากาศประจำวัน

### ๑ ลักษณะอากาศทั่วไปและการพยากรณ์อากาศ ประจำวันที่ 8 พฤษภาคม 2560 (เวลา 06.00 น.)

ลักษณะอากาศทั่วไป	
<p>ในวันที่ 7 พ.ค. ภาคเหนือและภาคกลางเกิดพายุฤดูร้อนบางพื้นที่ โดยมีพายุฝนฟ้าคะนอง ฟ้าผ่า ลมกระโชกแรง และอากาศจะคลายความร้อนลง ส่วนภาคตะวันออกเฉียงเหนือ และภาคตะวันออกมีพายุฤดูร้อนจะลดลง ในช่วงวันที่ 8-13 พ.ค. ประเทศไทยตอนบนยังคงมีฝนฟ้าคะนองต่อเนื่อง ส่วนภาคใต้จะมีฝนเพิ่มขึ้นและมีฝนหนักบางแห่ง</p> <p>ลักษณะสำคัญทางอุตุนิยมวิทยา ในวันที่ 7 พ.ค. บริเวณความกดอากาศสูงจากประเทศจีนปกคลุมประเทศไทยและทะเลจีนใต้ ลักษณะเช่นนี้ทำให้บริเวณภาคเหนือยังคงมีพายุฤดูร้อนเกิดบางพื้นที่ ส่วนภาคตะวันออกเฉียงเหนือ ภาคกลาง และภาคตะวันออกมีพายุฤดูร้อนลดลง แต่ยังคงมีฝนฟ้าคะนองเกิดขึ้นได้ ส่วนในช่วงวันที่ 8-13 พ.ค. บริเวณความกดอากาศสูงที่ปกคลุมประเทศไทยมีกำลังอ่อนลง ทำให้ประเทศไทยตอนบนมีพายุฤดูร้อนจะลดลง ในขณะที่ลมใต้และลมตะวันออกเฉียงใต้พัดปกคลุมประเทศไทยตอนบน ลักษณะเช่นนี้ทำให้บริเวณดังกล่าวมีฝนฟ้าคะนองกับลมกระโชกแรงเกิดขึ้น ประกอบกับหย่อมความกดอากาศต่ำบริเวณทะเลจีนใต้ตอนล่างมีแนวโน้มเคลื่อนเข้าปกคลุมประเทศมาเลเซีย และภาคใต้ตอนล่างของประเทศไทยทำให้ภาคใต้มีฝนเพิ่มขึ้น</p>	
การพยากรณ์อากาศรายภาค	
ภาคเหนือ	ในวันที่ 7 พ.ค. อากาศร้อน โดยมีพายุฝนฟ้าคะนองร้อยละ 40-60 ของพื้นที่ กับมีลมกระโชกแรง อุณหภูมิต่ำสุด 22-28 องศาเซลเซียส อุณหภูมิสูงสุด 33-38 องศาเซลเซียส ลมตะวันตก ความเร็ว 15-30 กม./ชม. ส่วนในช่วงวันที่ 8-13 พ.ค. มีฝนฟ้าคะนองร้อยละ 20-30 ของพื้นที่ กับมีลมกระโชกแรงบางแห่ง อุณหภูมิต่ำสุด 21-26 องศาเซลเซียส อุณหภูมิสูงสุด 33-36 องศาเซลเซียส ลมตะวันตกเฉียงใต้ ความเร็ว 15-30 กม./ชม.
ภาคกลาง	ในวันที่ 7 พ.ค. มีฝนฟ้าคะนองร้อยละ 20-30 ของพื้นที่ ส่วนในช่วงวันที่ 8-13 พ.ค. มีฝนฟ้าคะนองร้อยละ 30-40 ของพื้นที่ อุณหภูมิต่ำสุด 25-27 องศาเซลเซียส อุณหภูมิสูงสุด 33-36 องศาเซลเซียส ลมตะวันออกเฉียงใต้ ความเร็ว 10-30 กม./ชม.
ภาค ต.อ.เฉียงเหนือ	ในวันที่ 7 พ.ค. มีฝนฟ้าคะนองร้อยละ 20-30 ของพื้นที่ อุณหภูมิต่ำสุด 21-25 องศาเซลเซียส อุณหภูมิสูงสุด 28-34 องศาเซลเซียส ลมตะวันออกเฉียงใต้ ความเร็ว 15-30 กม./ชม. ส่วนในช่วงวันที่ 8-13 พ.ค. มีฝนฟ้าคะนองร้อยละ 30-40 ของพื้นที่ อุณหภูมิต่ำสุด 21-25 องศาเซลเซียส อุณหภูมิสูงสุด 30-36 องศาเซลเซียส ลมตะวันออกเฉียงใต้ ความเร็ว 15-30 กม./ชม.
ภาคตะวันออก	ในวันที่ 7 พ.ค. มีฝนฟ้าคะนองร้อยละ 20-30 ของพื้นที่ ส่วนในช่วงวันที่ 8-13 พ.ค. มีฝนฟ้าคะนองร้อยละ 30-40 ของพื้นที่ อุณหภูมิต่ำสุด 24-27 องศาเซลเซียส อุณหภูมิสูงสุด 33-36 องศาเซลเซียส ลมตะวันออกเฉียงใต้ ความเร็ว 15-30 กม./ชม. ทะเลมีคลื่นสูงประมาณ 1 เมตร
ภาคใต้ฝั่งตะวันออก	ในช่วงวันที่ 7 พ.ค. มีฝนฟ้าคะนองร้อยละ 30-40 ของพื้นที่ ส่วนในช่วงวันที่ 8-13 พ.ค. มีฝนฟ้าคะนองร้อยละ 40-60 ของพื้นที่ และมีฝนตกหนักบางแห่ง อุณหภูมิต่ำสุด 23-26 องศาเซลเซียส อุณหภูมิสูงสุด 33-37 องศาเซลเซียส ลมตะวันออกเฉียงใต้ ความเร็ว 15-30 กม./ชม. ทะเลมีคลื่นสูงประมาณ 1 เมตร บริเวณที่มีฝนฟ้าคะนองทะเลมีคลื่นสูง 1-2 เมตร
ภาคใต้ฝั่งตะวันตก	ในวันที่ 7 พ.ค. มีฝนฟ้าคะนองร้อยละ 30-40 ของพื้นที่ ส่วนในช่วงวันที่ 8-13 พ.ค. มีฝนฟ้าคะนองร้อยละ 40-60 ของพื้นที่ และมีฝนตกหนักบางแห่ง อุณหภูมิต่ำสุด 21-27 องศาเซลเซียส อุณหภูมิสูงสุด 32-35 องศาเซลเซียส ลมตะวันตก ความเร็ว 10-30 กม./ชม. ทะเลมีคลื่นสูงประมาณ 1 เมตร บริเวณที่มีฝนฟ้าคะนองทะเลมีคลื่นสูง 1-2 เมตร

ที่มา: กรมอุตุนิยมวิทยา

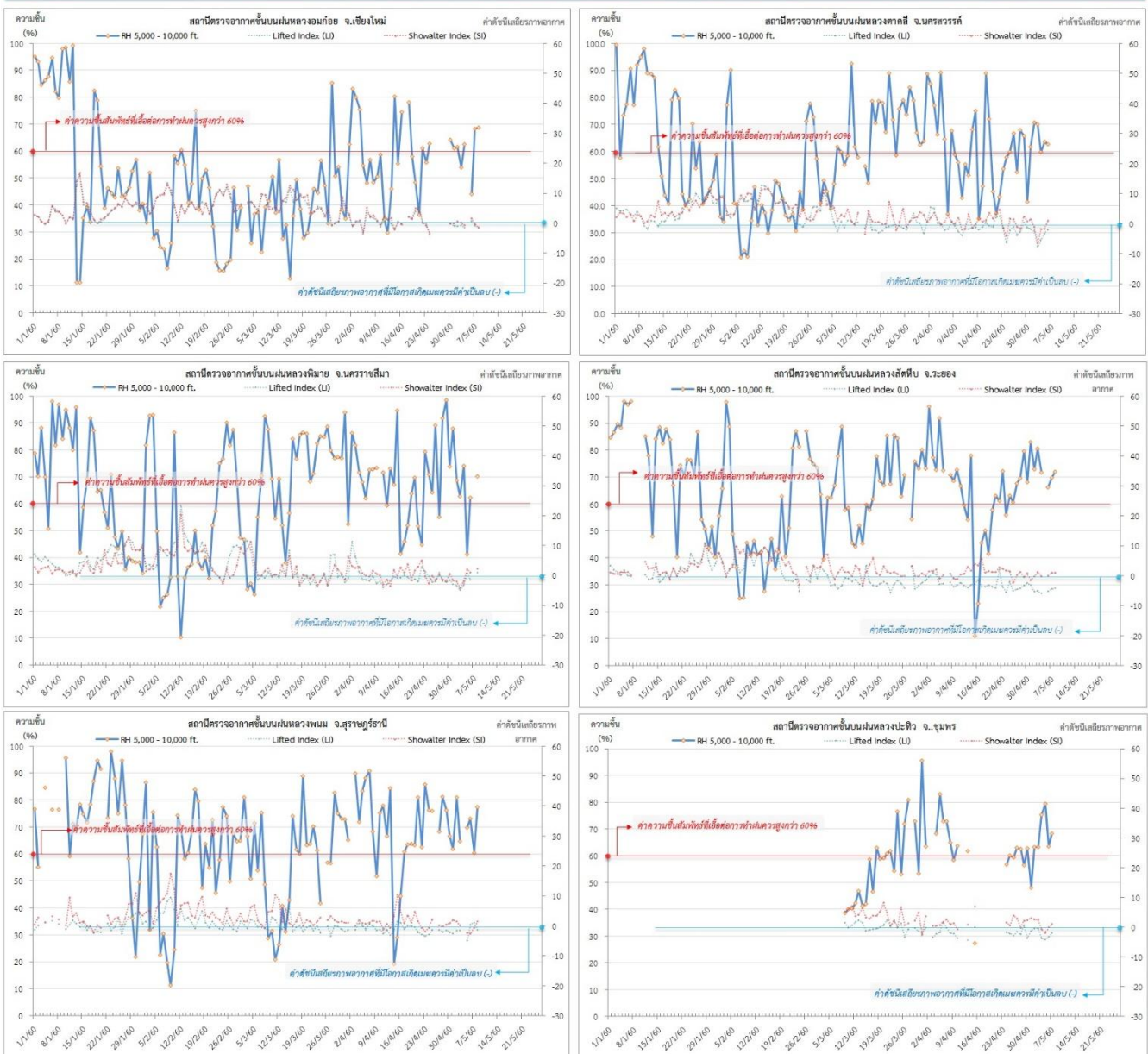
๑ ข้อมูลความชื้นจากการตรวจอากาศชั้นบน (Sounding) ระยะความสูง 5,000 - 10,000 ฟุต

ภาค	สถานีตรวจอากาศ	ความชื้นสัมพัทธ์ (%)					เสถียรภาพอากาศ
		4 พ.ค.	5 พ.ค.	6 พ.ค.	7 พ.ค.	8 พ.ค.	
ภาคเหนือ	สถานีเรดาร์ฝนหลวงอมก๋อย	62.5	-	44.2	68.4	68.8	ไม่เสถียรภาพ
ภาคกลาง	สถานีเรดาร์ฝนหลวงตาคี	59.8	63.6	62.6	-	-	ไม่มีข้อมูล
ภาคตะวันออกเฉียงเหนือ	สถานีเรดาร์ฝนหลวงพิมาย	74.0	41.2	62.2	-	70.2	เสถียรภาพ
ภาคตะวันออก	สถานีเรดาร์ฝนหลวงสัทหีบ	71.6	-	66.2	69.8	72.0	เสถียรภาพ
ภาคใต้	สถานีเรดาร์ฝนหลวงพนม	-	69.8	-	60.4	77.5	เสถียรภาพ
	สถานีตรวจอากาศเคลื่อนที่ประทีพ	75.3	79.4	63.4	68.4	-	ไม่มีข้อมูล

หมายเหตุ : สภาพอากาศมีเสถียรภาพ(Stable) หมายถึงสภาพอากาศที่มีโอกาสน้อยหรือไม่มีโอกาสในการเกิดเมฆในแนวตั้งเพื่อพัฒนาตัวกลายเป็นกลุ่มฝน  
สภาพอากาศไม่มีเสถียรภาพ(Unstable) หมายถึงสภาพอากาศที่มีโอกาสเกิดเมฆในแนวตั้งและพัฒนาตัวเป็นกลุ่มฝนได้

๑ กราฟแสดงแนวโน้มความชื้นอากาศชั้นบนและดัชนีเสถียรภาพอากาศ (ระหว่างวันที่ 1 มกราคม – 8 พฤษภาคม 2560)

กราฟแสดงผลตรวจอากาศชั้นบน (ระยะ 5,000 - 10,000 ฟุต) ตั้งแต่วันที่ 1 มกราคม 2560 - ปัจจุบัน



หมายเหตุ

- ระยะความสูง 5,000-10,000 ฟุต เป็นระดับเพดานบินในการปฏิบัติการฝนหลวง (ระดับฐานเมฆ)
- ความชื้นสัมพัทธ์ที่เอื้อต่อการปฏิบัติการฝนหลวงควรมีค่าสูงกว่าร้อยละ 60 ขึ้นไป
- ดัชนีเสถียรภาพชั้นอากาศที่มีโอกาสเกิดเมฆรวมตัวเป็นลบ (-)
- LI: Lifted Index คือค่าดัชนีเสถียรภาพชั้นอากาศระดับต่ำ
- SI: Showalter Index คือค่าดัชนีเสถียรภาพชั้นอากาศระดับกลาง

การปฏิบัติการฝนหลวงประจำวัน

๑ สรุปผลปฏิบัติการฝนหลวงประจำวัน ที่ 7 พฤษภาคม 2560

ภาค/หน่วยฯ	หน่วยปฏิบัติการฯ (หน่วย)	เครื่องบิน ผล./ทอ. (ลำ)	จำนวนเที่ยวบิน (เที่ยว)	จำนวนชั่วโมงบิน (ชั่วโมง)	ปริมาณสารฝนหลวง (ตัน/นัด(ทำฝน)/นัด(ยบยั้งลูกเห็บ))	จังหวัดที่มีการรายงานฝนตก (จำนวนจังหวัด/อ่างเก็บน้ำเป้าหมาย)
เหนือ	2	5/1	6	10:10	6.00/-/20	1/-
- เชียงใหม่	1	2/1	6	10:10	6.0/-/20	มีฝนตกเล็กน้อย บริเวณพื้นที่ จ.เชียงใหม่ (เวียงป่าเป้า แม่สรวย) ยบยั้งความรุนแรงพายุลูกเห็บ บริเวณพื้นที่ จ.พะเยา (จุน)
- พิษณุโลก	1	3/-	0	0:00	0/-/-	ไม่ปฏิบัติการฝนหลวง เนื่องจาก ช่วงเช้ามีฝนตกบริเวณใกล้เคียงทำให้เมฆชั้นกลางชั้นสูงปกคลุมเต็มท้องฟ้า และติดตามสถานการณ์น้ำในพื้นที่
กลาง	2	5/-	4	7:10	4.00	3/3
- กาญจนบุรี	1	2/-	4	7:10	4.0	มีฝนตกเล็กน้อยถึงปานกลาง บริเวณ จ.กาญจนบุรี (หนองปรือ ศรีสวัสดิ์ บ่อพลอย) จ.อุทัยธานี (บ้านไร่ ห้วยคต) จ.สุพรรณบุรี (ด่านช้าง) และพื้นที่ลุ่มน้ำแม่กลอง ลุ่มรับน้ำเขื่อนศรีนครินทร์ อ่างเก็บน้ำห้วยขุนแก้ว อ่างเก็บน้ำลำตะเพิน เขตฯห้วยขาแข้ง อช.พุเตย
- ลพบุรี	1	3/-	0	0:00	0.0	ไม่ปฏิบัติการฝนหลวง เนื่องจาก เมฆชั้นกลางชั้นสูงปกคลุมเต็มท้องฟ้า ส่งผลให้กลุ่มเมฆในพื้นที่เป้าหมายไม่พัฒนาตัว
ตะวันออกเฉียงเหนือ	2	3/3	2	2:50	4.00	1/1
- นครราชสีมา	1	1/3	2	2:50	4.0	มีฝนตกเล็กน้อยบริเวณ จ.นครราชสีมา (วังน้ำเขียว ปากช่อง) และพื้นที่ลุ่มรับน้ำเขื่อนลำพระเพลิง
- ขอนแก่น	1	2/-	0	0:00	0.0	ไม่ปฏิบัติการฝนหลวง เนื่องจาก เมฆชั้นกลางปกคลุมเต็มท้องฟ้า ทำให้กลุ่มเมฆในพื้นที่เป้าหมายไม่พัฒนาตัว
ตะวันออก	1	3/-	0	0:00	0.00	-/-
- สระแก้ว	1	3/-	0	0:00	0.0	ไม่ปฏิบัติการฝนหลวง เนื่องจาก ท้องฟ้ามีเมฆชั้นสูงปกคลุมตลอดวัน ส่งผลให้กลุ่มเมฆในพื้นที่เป้าหมายไม่พัฒนาตัว
ใต้	1	3/-	2	3:20	1.40	1/-
- หัวหิน	1	3/-	2	3:20	1.4	มีฝนตกเล็กน้อยบริเวณพื้นที่ จ.ราชบุรี (ปากท่อ เมืองราชบุรี)
รวม	8	19/4	14	23:30	15.40/-/-	6/4

๑ สรุปผลรวมปฏิบัติการตั้งแต่เริ่มตั้งหน่วยปฏิบัติการฝนหลวง (3 มีนาคม - 7 พฤษภาคม 2560)

ตั้งแต่เริ่มตั้งหน่วยปฏิบัติการฝนหลวง เมื่อวันที่ 3 มีนาคม - 7 พฤษภาคม 2560 มีการขึ้นปฏิบัติการฝนหลวง จำนวน 63 วัน มีวันฝนตกจากการปฏิบัติการฝนหลวงคิดเป็นร้อยละ 97.9 ขึ้นปฏิบัติงานจำนวน 1,155 เที่ยวบิน (1,660.40 ชั่วโมงบิน) ปริมาณการใช้สารฝนหลวง 998.70 ตัน พลุซิลเวอร์ไอโอไดด์สำหรับภารกิจปฏิบัติการฝนหลวง จำนวน 353 นัด และภารกิจปฏิบัติการยับยั้งความรุนแรงพายุลูกเห็บ จำนวน 1,045 นัด จังหวัดที่มีรายงานฝนตกรวม 55 จังหวัด และทำให้มีปริมาณน้ำไหลเข้าอ่างสะสมรวม 209.35 ล้าน ลบ.ม.

ภาค - ศูนย์/หน่วยปฏิบัติการ	ขึ้นบิน (วัน)	ฝนตก (วัน)	จำนวน เที่ยวบิน (เที่ยว)	จำนวน ชั่วโมงบิน (ชั่วโมง)	ปริมาณ สารฝนหลวง (ตัน/นัด(ท่าฝน)/นัด (ยับยั้งลูกเห็บ))	จังหวัดที่มีรายงานฝนตก (ทั้งการสังเกตด้วยสายตา/การ ตรวจวัดด้วยเรดาร์ และ เครื่องวัดน้ำฝนอัตโนมัติ)	ปริมาตร น้ำไหลลง อ่างเก็บน้ำสะสม (ล้าน ลบ.ม.)
เหนือ	39	37	204	353:25	190.50/353/1,045	14 จังหวัด	35.66
- เชียงใหม่ (เปิดหน่วยฯ 3 มี.ค. 60 เป็นต้นไป)	31	28	108	180:55	108.5/15/474	บริเวณที่มีฝนตก ได้แก่ จ.เชียงใหม่ จ.แพร่ จ.น่าน จ.ลำปาง จ.ลำพูน จ.สุโขทัย จ.เชียงใหม่ จ.พะเยา จ.ตาก (9 จังหวัด)	ภูมิพล 6.73 สิริกิติ์ 26.00 แม่จัต 0.06 แม่กวาง 0.22 กิ่วลม 1.82
- พิษณุโลก (เปิดหน่วยฯ 3 มี.ค. 60 เป็นต้นไป)	33	30	96	172:30	82.0/338/571	บริเวณที่มีฝนตก ได้แก่ จ.กำแพงเพชร จ. เชียงใหม่ จ.ตาก จ.พิจิตร จ.น่าน จ.พิษณุโลก จ.เพชรบูรณ์ จ.แพร่ จ.ลำพูน จ.สุโขทัย จ.หนองบัวลำภู จ.ลำปาง จ.นครสวรรค์ จ.ชัยภูมิ จ.เลย จ.อุดรดิตถ์ (16 จังหวัด)	แควน้อย 0.83
กลาง	49	49	315	413:20	254.70	11 จังหวัด	89.73
- นครสวรรค์ (เปิดหน่วยฯ ะหว่างวันที่ 3 - 30 มี.ค. 60)	13	13	33	50:25	33.0	บริเวณที่มีฝนตก ได้แก่ จ.ชัยนาท จ.นครสวรรค์ จ.ลพบุรี จ.สิงห์บุรี จ.เพชรบูรณ์ (ตอนล่าง) จ.พิจิตร จ.อุทัยธานี จ.กาญจนบุรี (8 จังหวัด)	ป่าสักชลสิทธิ์ 28.50 กระเสี้ยว 4.05 ศรีนครินทร์ 46.23 วชิราลงกรณ์ 10.95
- กาญจนบุรี (เปิดหน่วยฯ 1 เม.ย. 60 เป็นต้นไป)	25	25	83	120:50	83.0	บริเวณที่มีฝนตก ได้แก่ จ.กาญจนบุรี จ.นครปฐม จ.พระนครศรีอยุธยา จ.สุพรรณบุรี จ.อ่างทอง จ.อุทัยธานี จ.ตาก (7 จังหวัด)	
- ลพบุรี (เปิดหน่วยฯ 3 มี.ค. 60 เป็นต้นไป)	40	40	199	242:05	138.7	บริเวณที่มีฝนตก ได้แก่ จ.ชัยนาท จ.นครสวรรค์ จ.พระนครศรีอยุธยา จ.ลพบุรี จ.สระบุรี จ.สิงห์บุรี จ.อ่างทอง จ.อุทัยธานี จ.เพชรบูรณ์ (ตอนล่าง) จ.นครราชสีมา (10 จังหวัด)	
ตะวันออกเฉียงเหนือ	52	52	201	286:45	229.40	17 จังหวัด	11.87
- นครราชสีมา (เปิดหน่วยฯ 1 เม.ย. 60)	29	29	86	111:45	114.4	บริเวณที่มีฝนตก ได้แก่ จ.นครราชสีมา จ.บุรีรัมย์	ลำปาว 2.69 ลำตะคอง 1.14

ภาค - ศูนย์/หน่วยปฏิบัติการฯ	ขึ้นบิน (วัน)	ฝนตก (วัน)	จำนวน เที่ยวบิน (เที่ยว)	จำนวน ชั่วโมงบิน (ชั่วโมง)	ปริมาณ สารฝนหลวง (ตัน/นัด(ทำฝน)/นัด (ยับยั้งลูกเห็บ))	จังหวัดที่มีรายงานฝนตก (ทั้งการสังเกตด้วยสายตา/การ ตรวจวัดด้วยเรดาร์ และ เครื่องวัดน้ำฝนอัตโนมัติ)	ปริมาตร น้ำไหลลง อ่างเก็บน้ำสะสม (ล้าน ลบ.ม.)
เป็นต้นไป)						จ.อุบลราชธานี จ.ชัยภูมิ (4 จังหวัด)	ลำพระเพลิง 1.88 มูลบน 0.50
- อุดรธานี (เปิดหน่วยฯ ระหว่างวันที่ 15 มี.ค. 60 - 1 พ.ค. 60)	22	20	54	77:10	54.0	บริเวณที่มีฝนตก ได้แก่ จ.กาฬสินธุ์ จ.ขอนแก่น จ.ชัยภูมิ จ.นครพนม จ.เลย จ.สกลนคร จ.หนองคาย จ.หนองบัวลำภู จ.อุดรธานี (9 จังหวัด)	ลำแซะ 0.09 ลำนางรอง 0.14 ลำปลายมาศ 0.288 สิรินธร 5.14
- ขอนแก่น (เปิดหน่วยฯ 1 พ.ค. 60 เป็นต้นไป)	5	5	14	19:05	14.0	บริเวณที่มีฝนตก ได้แก่ จ.กาฬสินธุ์ จ.ชัยภูมิ จ.อุดรธานี (3 จังหวัด)	
- บุรีรัมย์ (เปิดหน่วยฯ ระหว่างวันที่ 3 - 30 มี.ค. 60)	19	19	47	78:45	47.0	บริเวณที่มีฝนตก ได้แก่ จ.นครราชสีมา จ.บุรีรัมย์ จ.มหาสารคาม จ.ยโสธร จ.ร้อยเอ็ด จ.ศรีสะเกษ จ.สุรินทร์ (7 จังหวัด)	
<b>ตะวันออก</b>	<b>45</b>	<b>45</b>	<b>224</b>	<b>300:55</b>	<b>158.00</b>	<b>7 จังหวัด</b>	<b>3.66</b>
- สระแก้ว (เปิดหน่วยฯ 20 เม.ย. 60 เป็นต้นไป)	15	15	82	97:55	57.8	บริเวณที่มีฝนตก ได้แก่ จ.จันทบุรี จ.ฉะเชิงเทรา จ.ชลบุรี จ.ปราจีนบุรี จ.สระแก้ว (5 จังหวัด)	คลองสิียด 0.95 หนองปลาไหล 1.29 ประแสร์ 1.14 ดอกกราย 0.277
- จันทบุรี (เปิดหน่วยฯ ระหว่างวันที่ 3 มี.ค. - 19 เม.ย. 60)	30	30	142	203:00	100.2	บริเวณที่มีฝนตก ได้แก่ จ.จันทบุรี จ.ฉะเชิงเทรา จ.ชลบุรี จ.ปราจีนบุรี จ.ระยอง จ.สระแก้ว จ.ตราด (7 จังหวัด)	
<b>ใต้</b>	<b>47</b>	<b>47</b>	<b>211</b>	<b>306:15</b>	<b>166.10</b>	<b>6 จังหวัด</b>	<b>68.43</b>
- หัวหิน (เปิดหน่วยฯ 3 มี.ค. 60 เป็นต้นไป)	43	43	195	272:35	134.1	บริเวณที่มีฝนตก ได้แก่ จ.ประจวบคีรีขันธ์ จ.เพชรบุรี จ.ราชบุรี (3 จังหวัด)	แก่งกระจาน 16.49 ปราณบุรี 1.17 บางลา 50.77
- สงขลา (เปิดหน่วยฯ ระหว่างวันที่ 3 มี.ค. - 20 เม.ย. 60)	16	16	16	33:40	32.00	บริเวณที่มีฝนตก ได้แก่ จ.พัทลุง จ.ยะลา จ.นราธิวาส (3 จังหวัด)	

กลุ่มวิชาการปฏิบัติการฝนหลวง กองปฏิบัติการฝนหลวง กรมฝนหลวงและการบินเกษตร